

VŠĮ ŠILALĖS RAJONO LIGONINĖ



VEIKLOS ATASKAITA

2023 M.

TURINYS

1. Įstaigos pristatymas, misija, vizija.....	3 psl.
2. Ligoninės veiklos aprašymas, tikslas ir uždaviniai	3 psl.
2.1. Ligoninės struktūra.....	3 psl.
3. Paslaugų finansavimo sutartys su ligonių kasomis	4 psl.
4. 2023 metais teiktos asmens sveikatos priežiūros paslaugos ir jų kiekybiniai rodikliai	6 psl.
4.1. Ligoninės stacionaro veikla.....	7 psl.
4.1.1. Ligoninės lovų skaičiaus dinamika	8 psl.
4.1.2. Aktyvaus gydymo lovų statistiniai rodikliai	8 psl.
4.1.3. Slaugos ir palaikomojo gydymo bei paliatyviosios pagalbos lovų statistiniai rodikliai	9 psl.
4.1.4. Ligoninės Priėmimo-skubiosios pagalbos skyriaus veikla	10 psl.
4.2. Ligoninės ambulatorinės paslaugos	10 psl.
4.2.1. Apsilankymų ir konsultacijų skaičiaus dinamika 2019-2023 metais	10 psl.
4.2.2. Fizinės medicinos ir reabilitacijos skyriaus veikla	12 psl.
5. Ligoninės veiklos finansinė analizė	13 psl.
5.1. Veiklos pajamos	13 psl.
5.2. Veiklos sąnaudos per finansinius metus	14 psl.
5.3. Lėšų panaudojimas (pinigų srantai)	16 psl.
5.4. Finansinis rezultatas	16 psl.
5.5. Atsargos	17 psl.
5.6. Pinigai	17 psl.
5.7. Įsipareigojimai įstaigai	18 psl.
5.8. Įstaigos įsipareigojimai	18 psl.
5.9. Dalininkai ir jų įnašų vertė finansinių metų pradžioje ir pabaigoje	18 psl.
5.10. Informacija apie įsigytą ir perleistą turtą per finansinius metus	18 psl.
5.11. Gautas finansavimo lėšos, jų šaltiniai ir panaudojimas	19 psl.
6. Duomenys apie įstaigos žmogiškuosius išteklius	20 psl.
6.1. Darbuotojų skaičiaus ir etatų kaitos analizė	20 psl.
6.2. Darbuotojų pasiskirstymo pagal amžiaus grupes analizė	20 psl.
6.3. Darbuotojų kvalifikacijos tobulinimas	22 psl.
7. Vidaus medicinos audito veikla	22 psl.
8. Veiklos rodiklių vertinimas	23 psl.
9. Įstaigos 2024 metų tikslai ir uždaviniai.....	28 psl.
10. Vadovo veikla	29 psl.

1. ĮSTAIGOS PRISTATYMAS, MISIJA, VIZIJA

Juridinio asmens pavadinimas	Viešoji įstaiga Šilalės rajono ligoninė
Registracijos adresas	Vytauto Didžiojo g. 19
Įmonės kodas	176628756
Pašto kodas	LT- 75132
Miestas	Šilalė
Šalis	Lietuva
Įstaigos vadovas	Osvaldas Šarmavičius
Elektroninio pašto adresas:	info@silalesligonine.lt
Telefonas:	(8 449) 74235

Viešoji įstaiga Šilalės rajono ligoninė (toliau – Įstaiga) yra Lietuvos nacionalinės sveikatos sistemos viešoji sveikatos priežiūros ne pelno įstaiga – ribotos civilinės atsakomybės viešasis juridinis asmuo, teikiantis Įstaigos įstatuose numatytas asmens sveikatos priežiūros paslaugas pagal Įstaigai suteiktą licenciją. Tai specializuota sveikatos priežiūros įstaiga, teikianti skubią ir planinę medicinos pagalbą Šilalės rajono, Lietuvos bei kitų valstybių gyventojams.

Šilalės rajono ligoninės savininkė ir vienintelė dalininkė – Šilalės rajono savivaldybė.

Įstaigos vizija – tapti patikima gydymo įstaiga, teikiančia prieinamas, kokybiškas asmens sveikatos priežiūros paslaugas, orientuotas į paciento poreikius ir lūkesčius.

Įstaigos misija – pacientų poreikių tenkinimas kompetencijos ir galimybių ribose, dalyvaujant kvalifikuotam medicinos personalui, užtikrinant pacientų saugą, optimalią aplinką bei žmogišką paramą, didinant pacientų pasitikėjimą sveikatos priežiūra ir asmeninį dalyvavimą gydymo procese.

2. LIGONINĖS VEIKLOS APRAŠYMAS, TIKSLAS, UŽDAVINIAI, STRUKTŪRA

Pagrindinis Įstaigos veiklos tikslas – vadovaujantis šiuolaikiškais kokybės vadybos standartais, organizuoti bei teikti kokybiškas ir kvalifikuotas licencijoje nurodytas sveikatos priežiūros paslaugas Šilalės rajono ir visos Lietuvos gyventojams bei gerinti jų sveikatą, siekiant sumažinti gyventojų sergamumą ir mirtingumą.

Pagrindiniai Įstaigos veiklos uždaviniai:

- organizuoti ir teikti specializuotas, kvalifikuotas pirminės ir antrinės asmens sveikatos priežiūros paslaugas (ambulatorines ir stacionarines);
- teikti kokybišką būtinąją medicinos pagalbą;
- garantuoti pacientų teisių užtikrinimą;
- kurti saugią ir sveiką darbo aplinką darbuotojams.

2.1. Ligoninės struktūra

VšĮ Šilalės rajono ligoninėje 2023 metų pradžioje buvo šie skyriai:

Skyriaus/padalinio pavadinimas	Skyriaus/padalinio veiklos aprašymas
Priėmimo-skubiosios pagalbos skyrius	Teikia būtinąją medicinos pagalbą 24 valandas per parą, 7 dienas per savaitę, užtikrinama terapijos profilio gydytojo, chirurgijos-traumatologijos profilio gydytojo, gydytojo pediatro, bendrosios praktikos slaugytojo paslauga
Bendrosios terapijos skyrius su Intensyviosios terapijos palata	Teikia vidaus ligų profilio, reanimacijos I-I, I-II profilių paslaugas suaugusiems

Palaikomojo gydymo ir slaugos skyrius	Teikiamos palaikomojo gydymo ir slaugos, paliatyviosios priežiūros paslaugos.
Pediatrijos skyrius su Intensyviosios terapijos palata	Teikiamos vaikų ligų profilio, reanimacijos I-II profilio stacionarinės paslaugos vaikams
Dienos chirurgijos skyrius-operacinė	Atliekamos dienos chirurgijos operacijos, teikiamos terapinio profilio paslaugos chirurginiams pacientams.
Ambulatorinis-konsultacinis skyrius su Vaikų raidos sutrikimų ankstyvosios reabilitacijos poskyriu	Teikiamos 19 skirtingų specialybių antrojo lygio gydytojų specialistų konsultacijos, vaikų raidos sutrikimų ankstyvosios reabilitacijos dienos stacionaro paslauga
Radiologijos kabinetas	Atliekama radiologinė diagnostika
Fizinės medicinos ir reabilitacijos skyrius	Teikiamos pirmojo bei trečiojo etapo medicininės reabilitacijos paslaugos.
Vaistų sandėlis	Užtikrinamas įstaigos aprūpinimas medikamentais, medicinos priemonėmis bei asmens apsaugos priemonėmis
Laboratorija	Teikiamos laboratorinės diagnostikos paslaugos
Bendrųjų reikalų ir personalo skyrius	Užtikrina personalo valdymą, informacinių sistemų priežiūrą, darbuotojų saugą ir sveikatą
Ūkio dalis	Vykdo ūkinę įstaigos veiklą
Buhalterija	Atliekama finansų apskaita
Administracija	Vykdomas įstaigos procesų valdymas

Viešosios įstaigos Šilalės rajono ligoninės vidaus struktūra buvo patvirtinta Šilalės rajono savivaldybės tarybos 2018 m. balandžio 25 d. posėdyje sprendimu Nr. T1-113.

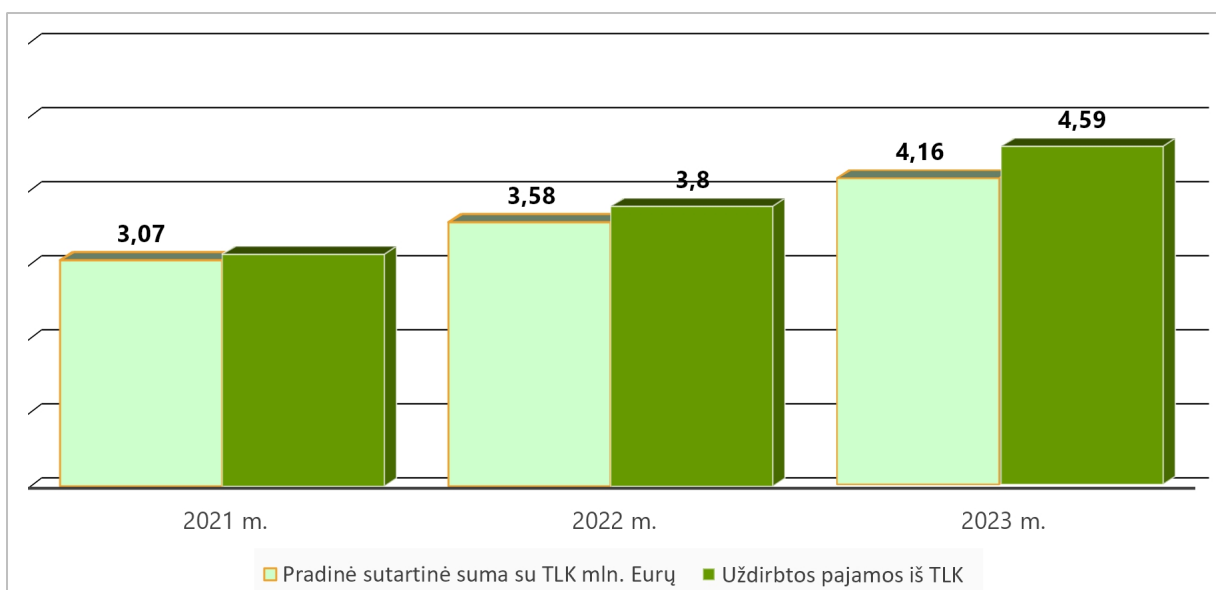
3. PASLAUGŲ FINANSAVIMO SUTARTYS SU LIGONIŲ KASOMIS

Įstaigos pagrindinės veiklos pajamų didžiausią dalį sudaro asmens sveikatos priežiūros paslaugos, kurias finansuoja Klaipėdos teritorinė ligonių kasa (toliau – KLTLK).

Pradinė finansavimo sutarties su Klaipėdos teritorine ligonių kasa suma 2023 metams – 4163469 eurų, t. y. 16,32 % arba 584149 eurais didesnė, lyginant su 2022 metų pradine sutartine suma. Sutarties suma didesnė dėl kasmet didėjančios asmens sveikatos priežiūros paslaugų bazinių kainų balo vertės. Metų bėgyje sutartinė suma dėl kainų balo vertės pakėlimo nuo lapkričio 1 d. padidinta iki 4219831 eurų. Įstaiga suteikė viršsutartinių paslaugų už 400366 eurus. Apmokėta 357458 eurai viršsutartinių paslaugų. Liko neapmokėtos stacionarinės paslaugos už 41928 eurus. Papildomai apmokėta kaip kompensacija už priėmimo – skubiosios pagalbos paslaugas 287974 eurai. Kai kurios teikiamos asmens sveikatos priežiūros paslaugos (COVID-19 ligos diagnostikos, sergančiųjų cukriniu diabetu slaugos ir vykdomų programų paslaugos) apmokamos be sutarties, pagal suteiktą faktą. Už šias paslaugas per metus gavome 7948 eurus.

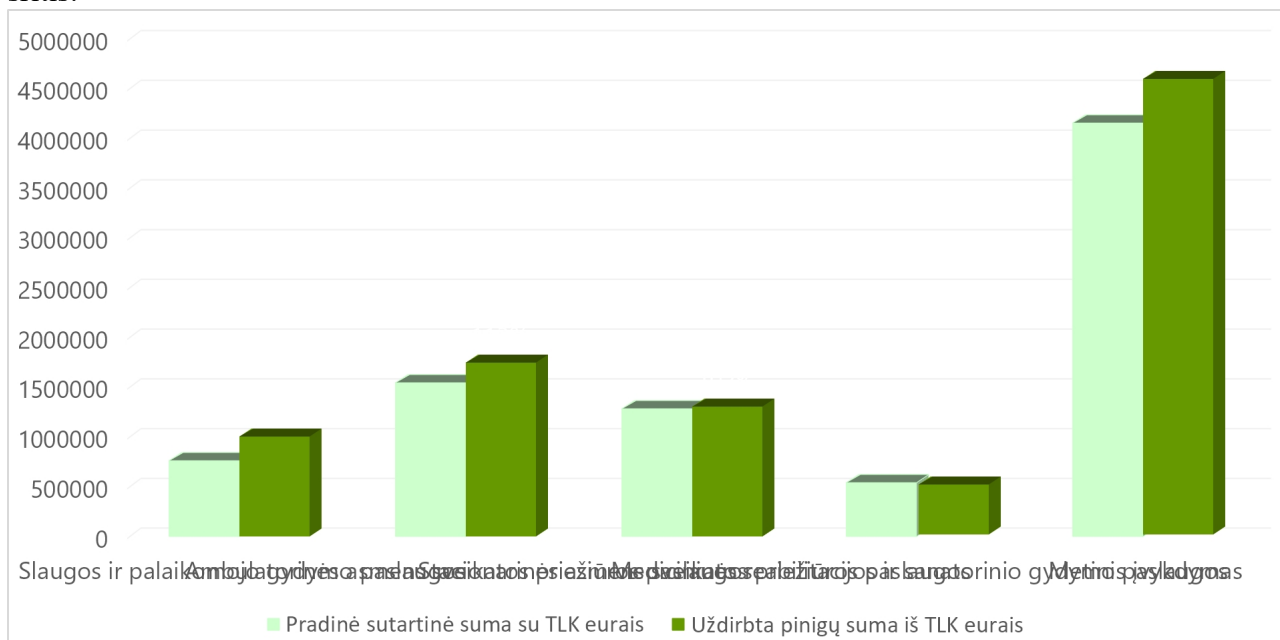
Iš PSDF už 2023 metus galutinė pajamų suma – 4883433 Eur, o tai – 900094 Eur didesnė už 2022 m. pajamų sumą iš PSDF. Kokia sutarčių su Klaipėdos TLK vykdymo dinamika 2021 – 2023 metais galime matyti pirmoje diagramoje.

1 diagrama. Sutarčių su Klaipėdos TLK vykdymas 2021-2023 m.



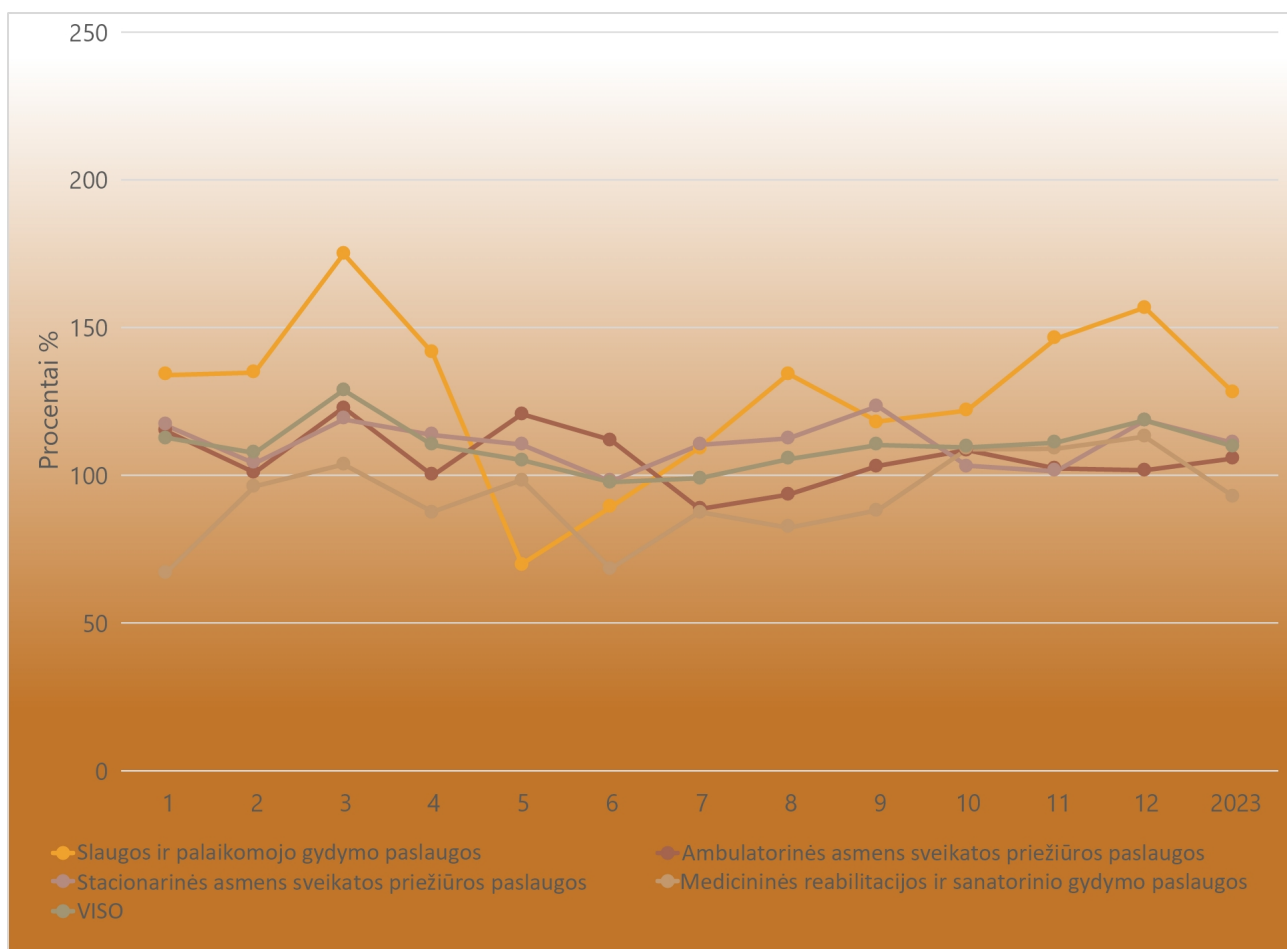
Antroje diagramoje pateikti duomenys rodo, kad 2023 metais, trijose iš keturių teikiamų gydymo paslaugų sričių, TLK sutartinė šių paslaugų finansavimo suma viršyta nuo 4 iki 28 %. Per 2023 metus uždirbta pajamų suma iš TLK siekė 4595459 eurų.

2 diagrama. Per 2023 metus uždirbtų pajamų sumos iš TLK palyginimas pagal gydymo paslaugų sritis.



Trečioje diagramoje galime matyti, kokia yra suteiktų paslaugų skaičiaus dinamika per 2023 metus kas mėnesį. Galime pastebėti, smarkiai išsiskiriančias Slaugos ir palaikomojo gydymo skyriuje teikiamų paslaugų poreikio sezoniškumo tendencijas. Daugiausiai paslaugų suteikiama ir daugiausiai TLK sutartinės sumos už suteiktas paslaugas skyrius įsisavina (uždirba) per pirmus ir paskutinius keturis metų mėnesius, o mažiausiai šio skyriaus paslaugų poreikis yra gegužės – liepos mėnesiais. Kituose skyriuose teikiamų paslaugų kiekiai ir gaunama iš TLK už suteiktas paslaugas sutartinės sumos įsisavinimas metų bėgyje išsidėstęs gana tolygiai.

3 diagrama. 2023 m. sutarties su TLK vykdymas pagal mėnesius (sezoniškumas)



4. 2023 METAIS TEIKTOS ASMENS SVEIKATOS PRIEŽIŪROS PASLAUGOS IR JŲ KIEKYBINIAI RODIKLIAI

Įstaigos turima licencija leidžia teikti antrinės stacionarinės sveikatos priežiūros, pirminės stacionarinės palaikomojo gydymo ir slaugos, paliatyviosios pagalbos, antrinės ambulatorinės sveikatos priežiūros paslaugas, bendrąsias asmens sveikatos priežiūros paslaugas.

Šilalės rajono ligoninėje 2023 metais buvo teikiamos aktyvaus gydymo (vidaus ligų, vaikų ligų, reanimacijos ir intensyviosios terapijos, dienos chirurgijos), stebėjimo, priėmimo-skubiosios pagalbos, dienos stacionaro, palaikomojo ir slaugos gydymo, paliatyviosios pagalbos, antrinio lygio ambulatorinės bei ambulatorinės reabilitacijos paslaugos.

Per 2023 metus ligoninėje asmens sveikatos priežiūros paslaugų buvo suteikta 4,8 proc. daugiau nei 2022 m.. Ženkliai išaugęs ambulatorinių, stebėjimo, skubiosios medicinos, dienos stacionaro paslaugų skaičius leido pasiekti ir viršyti bendrąsias paslaugų apimtis.

1 lentelė. Asmens sveikatos priežiūros paslaugų dinamika 2019 – 2023 m..

	2019 m.	2020 m.	2021 m.	2022m.	2023 m.	Skirtumas nuo 2019 m.
Pacientai pagal profilius	Pacientų sk.	Pacientų sk.	Pacientų sk.	Pacientų sk.	Pacientų sk.	Pacientų sk.
Ambulatoriškai gydyti	31482	23561	27769	31772	33392	1910

VŠĮ ŠILALĖS RAJONO LIGONINĖS 2023 M. VEIKLOS ATASKAITA

Aktyvaus gydymo	1385	854	842	1091	1143	-242
Palaikomojo gydymo ir slaugos	321	271	212	286	247	-74
Skubios medicinos	2058	1801	2073	2006	2805	747
Stebėjimo	1441	1332	1263	1904	2034	593
Fizinės medicinos ir reabilitacijos	2811	2035	2476	3121	2641	-170
Dienos stacionaro	220	125	173	453	506	286
Dienos + ambulatorinės chirurgijos	529	405	491	438	331	-198
Viso:	40247	30384	35299	41071	43099	2852

4.1. Ligoninės stacionaro veikla

2023 metais VšĮ Šilalės rajono ligoninėje buvo teikiamos šios stacionarinės sveikatos priežiūros paslaugos:

- vidaus ligų;
- vaikų ligų;
- geriatrijos;
- reanimacijos ir intensyvios terapijos (vaikų ir suaugusiųjų);
- dienos chirurgijos;
- slaugos ir palaikomojo gydymo;
- paliatyviosios pagalbos.

Antroje lentelėje pateikti duomenys rodo, kad stacionarinių pacientų skaičius nežymiai pakilo, lyginant su 2022 metais. Žvelgiant į pacientų pasiskirstymą stacionaro skyriuose, matomas pacientų skaičiaus didėjimas Vidaus ligų ir Pediatrijos skyriuose. Pagal stacionare gydytų pacientų skaičių paslaugų apimtys dar nepasiekė ikipandeminio 2019-ųjų metų lygio:

2 lentelė. Išrašytų iš stacionaro skyrių pacientų skaičiaus dinamika 2019-2023 metais.

Eil. Nr.	Skyrius	Išrašyta pacientų					Pokytis 2022/2023 m.
		2019 m.	2020 m.	2021 m.	2022 m.	2023 m.	
1.	Vidaus ligų	716	552	595	570	625	55
2.	Chirurgijos ir dienos chirurgijos	367	219	300	128+190	248	-70
3.	Pediatrijos	476	166	117	221	309	88
4.	Palaikomojo gydymo ir slaugos	256	237	181	235	210	-25
	Viso:	1815	1174	1193	1344	1392	48

4.1.1. Ligoninės lovų skaičiaus dinamika

Ligoninės bendras lovų skaičius bei jų struktūra 2023 metais nežymiai kito. Nuo 2022 metų balandžio mėnesio įstaigoje nebeliko įkurto atskiro skyriaus, kuriame buvo teikiamos paslaugos Covid-19 liga sergantiems pacientams.

3 lentelė. Lovų skaičius 2019-2023 metais.

	2019 m.	2020 m.	2021 m.	2022 m.	2023 m.
Lovų skaičius aktyviam gydymui	51	34	34	34	34
Bendrosios terapijos skyrius, iš jų:	33	23	23	23	24
- Vidaus ligų	20	20	20	20	20
- Reanimacijos – intensyviosios terapijos	1	1	1	1	3
- Geriatrijos	1	1	1	1	1
- Dienos stacionaro (vidaus ligų)	1	1	1	1	9
- Stebėjimo	10				
Dienos chirurgijos skyrius-operacinė, iš jų:	6	3	3	3	3
- Dienos chirurgijos	1	1	1	1	3
- Vidaus ligų	2	2	2	2	3
- Stebėjimo	3				
Pediatrijos skyrius, iš jų:	12	8	8	8	7
- Kūdikių profilio	1	1	1	1	1
- Vaikų ligų	5	5	5	5	5
- Reanimacijos vaikų	1	1	1	1	1
- Dienos stacionaro (vaikų ligų)	1	1	1	1	5
- Stebėjimo	4				
Palaikomojo gydymo ir slaugos poskyris, iš jų:	45	45	45	45	43
- Palaikomojo gydymo ir slaugos	43	43	43	43	40
- Paliatyviosios pagalbos	2	2	2	2	3
Lovų skaičius iš viso:	96	79	79	79	77

4.1.2. Aktyvaus gydymo lovų statistiniai rodikliai

Ketvirtoje lentelėje matyti, kad aktyvaus gydymo skyriuose (Bendrosios terapijos, Dienos chirurgijos, Pediatrijos) per 2023 metus gydėsi 1182 pacientų. Vidutinė gulėjimo trukmė – 7 lovadieniai, lovos funkcionavimo trukmė – 242,3, letališkumas – 3,9%.

4 lentelė. Aktyvaus gydymo lovų statistiniai rodikliai 2019-2023 metais.

Aktyvaus gydymo lovų statistiniai rodikliai	2019 m.	2020 m.	2021 m.	2022 m.	2023 m.
Lovadienių skaičius ¹	9593	5960	6482	7814	8238
Pacientų skaičius ²	1559	937	1012	1118	1182
Lovos funkcionavimo rodiklis ³	299,8	175,3	190,1	229,8	242,3
Lovos apyvarta (pacientų sk.) ⁴	26,2	26,2	29,8	32,9	34,8
Vidutinė gulėjimo trukmė ⁵	6,2	6,7	6,4	6,9	7
Mirusių skaičius	33	45	55	74	46
Letališkumo rodiklis (%) ⁶	2,12	5,0	5,4	6,6	3,9

¹ Ligoninės lovų užimtumo apskaitos vienetas.

² Iš viso tais metais įstaigoje gydymo kursą baigusiu asmenų skaičius.

³ Tai rodiklis, nurodantis, kiek dienų per metus buvo užimta viena ligoninės stacionare esanti lova.

⁴ Tai rodiklis, nurodantis, kiek pacientų per metus gulėjo vienoje stacionaro lovoje.

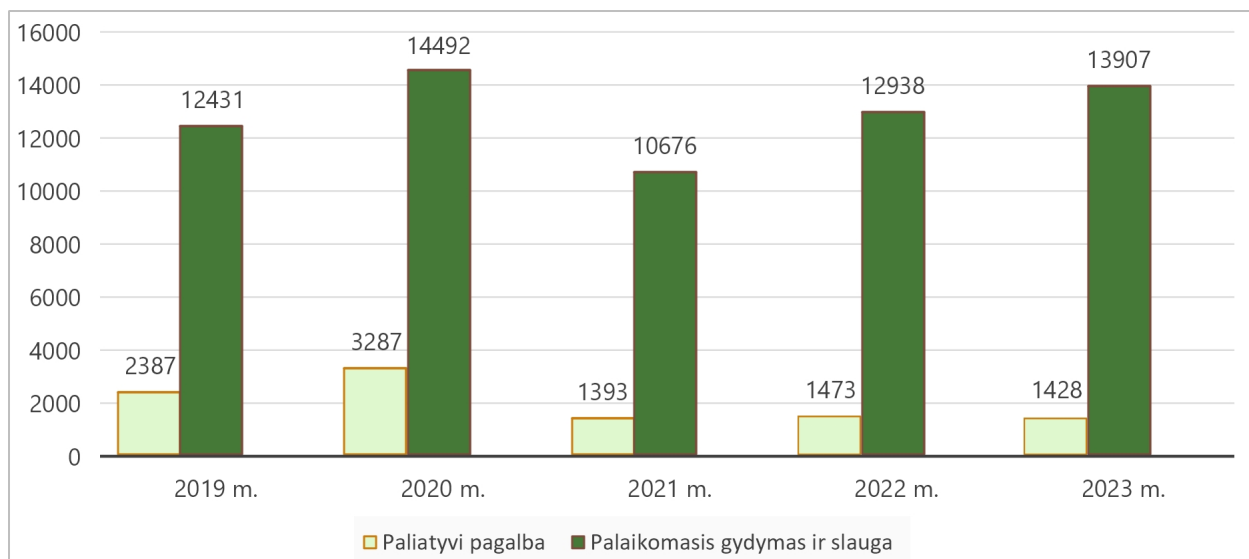
⁵ Tai vidutinis paciento ligoninės stacionare praleistų lovadienių skaičius.

⁶ Tai mirštamumo ligoninėje rodiklis (procentais).

Pastebima, kad aktyvaus gydymo pacientų ir lovadienių skaičius 2023 metais buvo didesnis nei 2022 metais, tačiau vis tiek išlieka apie 18 proc. mažesnis nei iki Covid-19 pandemijos. Didėjo ir lovos funkcionavimo rodiklis, kuris pakilo nuo 230 iki 242 lovadienių. Pažymėtina, kad 2023 m. sumažėjo mirštamumo ligoninėje rodiklis, palyginus su 2020 – 2022 metais.

4.1.3. Slaugos ir palaikomojo gydymo bei paliatyviosios pagalbos lovų statistiniai rodikliai

4 diagrama. Palaikomojo gydymo ir slaugos bei paliatyviosios pagalbos lovdienių skaičiaus dinamika 2019-2023 metais.



2023 metais palaikomojo gydymo ir slaugos bei paliatyvaus gydymo paslaugos lovdienių skaičius padidėjo apie 10% lyginant su 2022 metais (žr. 4 diagramoje). Palaikomojo gydymo ir slaugos skyriaus lovos funkcionavimo rodiklis pakilo vidutiniškai iki 357 lovadienių (žr. 5-oje lentelėje).

5 lentelė. Ilgalaikio gydymo (slauga ir paliatyvi pagalba) lovų statistiniai rodikliai 2019-2023 metais.

Ilgalaikio gydymo lovų statistiniai rodikliai	2019 m.	2020 m.	2021 m.	2022 m.	2023 m.
Lovadienių skaičius	14818	17779	12069	14414	15335
Pacientų skaičius	256	237	181	237	210
Lovos funkcionavimo rodiklis	329,2	395	268,2	320,3	356,6
Lovos apyvarta (pacientų sk.)	5,7	5,3	4,0	5,3	4,9
Vidutinė gulėjimo trukmė	57,8	75,0	66,7	60,8	73
Mirusių skaičius	57	82	65	65	76
Letališkumo rodiklis (%)	22,3	34,6	35,1	27,4	36,2

4.1.4. Ligoninės Priėmimo-skubiosios pagalbos skyriaus veikla

2023 metais į Priėmimo-skubiosios pagalbos skyrių kreipėsi 5897 pacientų. Iš jų: 579 –stacionarizuoti, 528– išvežti į kitas gydymo įstaigas.

6 lentelė. Priėmimo-skubiosios pagalbos skyriaus paslaugų skaičiaus dinamika 2019 – 2023 metais.

Paslaugos pavadinimas	2019 m.	2020 m.	2021 m.	2022 m.	2023 m.
Priėmimo - skubiosios pagalbos paslaugos	2058	1801	2389	2197	2952
Stebėjimas (viso), iš jų:	1505	1421	1451	1917	2152
- vaikai	230	132	198	280	315
- suaugusieji	1275	1289	1253	1617	1837

6 lentelėje esantys duomenys rodo, kad 2023 metais stebimas beveik 12 proc. didesnis suteiktų stebėjimo paslaugų skaičius, palyginus su 2022 metais suteiktų stebėjimo paslaugų skaičiumi. Pažymėtina, kad virš 34 proc. augo ir bendrai Priėmimo ir skubiosios pagalbos skyriuje suteiktų paslaugų skaičius, palyginus su 2022 metais.

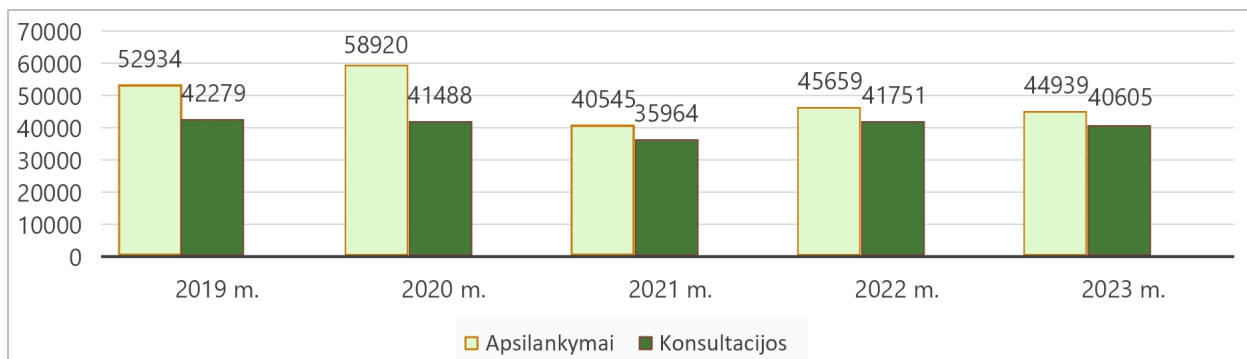
4.2. Ligoninės ambulatorinės paslaugos

2023 metais, ambulatorines paslaugas ligoninėje teikė 23 gydytojai. Be 2022 metais pradėtų teikti dienos stacionaro paslaugų, tokių kaip: vaistų infuzijos, skrandžio endoskopinis tyrimas su sedacija, širdies ritmo atstatymas, 2023 metais pradėtos teikti ambulatorinės specializuotos skausmo diagnozavimo ir gydymo paslaugos, vaikų ir paauglių gydytojo psichiatro paslaugos bei vaikų ir paauglių psichiatrijos dienos stacionaro paslaugos.

4.2.1. Apsilankymų ir konsultacijų skaičiaus dinamika 2019-2023 metais

Žemiau esančioje penktoje diagramoje matome, kad konsultacijų ir apsilankymų ligoninės Ambulatoriniame konsultaciniame skyriuje rodikliai 2023 metais buvo labai panašūs į 2022 metų rodiklius.

5 diagrama. Apsilankymų ir konsultacijų skaičiaus Ambulatoriniame konsultaciniame skyriuje dinamika 2019–2023 metais⁷



Žemiau esančioje lentelėje pateikti apsilankymų pas gydytojus specialistus skaičiaus pokyčiai per pastaruosius 5 metus. 2023 metais apsilankymų skaičius pas daugelį specialistų dinamikoje didėjo, lyginant su 2022 metais. Labiausiai padidėjo apsilankymų pas gydytojus neurologus, radiologus, reabilitologą, gydytojus kardiologus.

7 lentelė. Apsilankymų pas Ambulatorinio konsultacinio skyriaus gydytojus specialistus skaičiaus dinamika 2019 - 2023 metais.

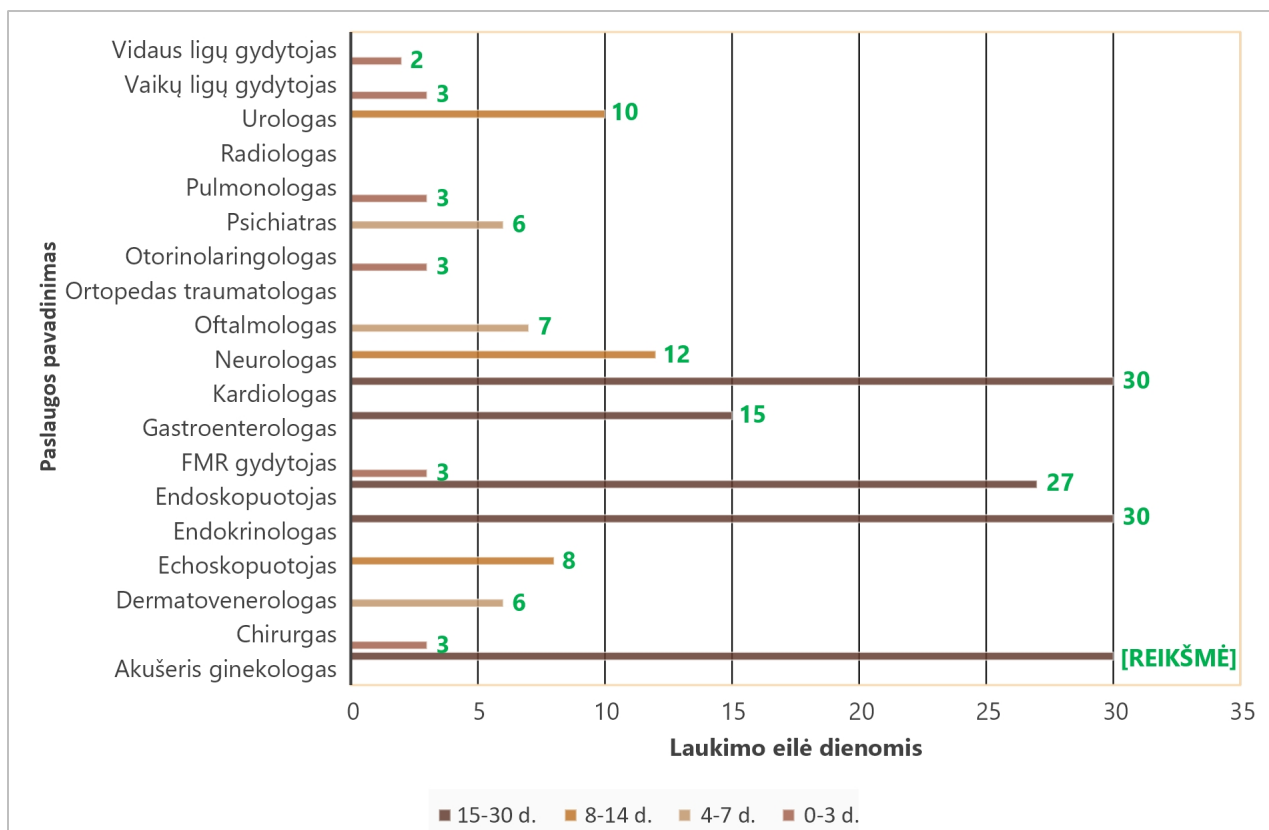
Specialistai	2019 m.	2020 m.	2021 m.	2022 m.	2023 m.
BPG (I-o lygio paslaugos)	428	272	260	295	353
Terapeutas	470	972	594	245	114
Endokrinologas	1502	947	1328	841	952
Chirurgas	3496	3042	3113	3201	2913
Traumatologas-ortopedas	9348	4477	4485	3886	3065
Akušeris-ginekologas	887	593	1277	1449	1388
Pediatras	233	149	148	186	152
Oftalmologas	1951	1160	865	669	527
LOR	3327	1709	1781	2813	2810
Neurologas	3186	2518	2560	2301	2867
Dermatovenerologas	1988	1244	1223	1357	1047
Radiologas	14582	6906	9094	8859	9273
Fizinės medicinos ir reabilitacijos gydytojas	10717	6488	4263	5940	6398
Echoskopuotojas	1529	267	1031	1379	1400
Endoskopuotojas	971	538	699	1082	1009
Pulmonologas	1959	603	399	568	576
Urologas	1821	847	1005	1116	1157
Kardiologas	421	62	95	1506	1630
Kraujagyslių chirurgas	104	246	293	308	283
IŠ VISO:	58920	33040	34513	38501	37914

6 diagramoje pavaizduota laukimo eilė dienomis pas Ambulatoriniame konsultaciniame skyriuje paslaugas teikiančius specialistus. Galime matyti, kad daugiausiai dienų (15-30) gali tekti laukti gydytojo kardiologo, endoskopuotojo, endokrinologo, akušerio – ginekologo konsultacijos. Vidutiniškai per dvi savaites galima gauti šių specializacijų gydytojų konsultacijas: chirurgo,

⁷ Rodikliai gauti sumuojant apsilankymus ir konsultacijas VRSAR, FMR (dėl pirminių ir sanatorinių paslaugų), gydytojus specialistus, Priėmimo ir skubiosios pagalbos skyriuje suteiktas stebėjimo paslaugos.

echoskopuotojo, gastroenterologo, neurologo, urologo. Nuo 4 iki 7 dienų laukimo eilė yra pas gydytoją dermatovenerologą, reabilitologą, oftalmologą, psichiatrą. Mažiausios laukimo eilės (0-3 dienos) yra pas vidaus ligų, vaikų ligų gydytojus, ortopedą traumatologą, otorinolaringologą, pulmonologą, FMR gydytoją bei chirurgą.

6 diagrama. Laukimo eilė dienomis pas Ambulatoriniame konsultaciniame skyriuje paslaugas teikiančius specialistus



Ambulatorinės paslaugos teikiamos įvairiuose padaliniuose: ne tik Ambulatoriniame konsultaciniame skyriuje, bet ir Priėmimo-skubiosios pagalbos skyriuje, operacinėje, VRSAR poskyryje, stacionaro skyriuose (stebėjimo, kai kurios dienos stacionaro paslaugos).

4.2.2. Fizinės medicinos ir reabilitacijos skyriaus veikla

Fizinės medicinos ir reabilitacijos skyriuje 2023 metais I reabilitacijos etapo procedūras lankė 2369 pacientai, III etapo ambulatorinės reabilitacijos paslaugų suteikta 249 suaugusiems ir 23 vaikams.

Per 2023 m. I ir III etapo reabilitacijos procedūrų pacientams iš viso atlikta 92636, iš jų 13625 procedūros atliktos vaikams iki 17 m.. Tai rodo, kad vidutiniškai kiekvieną darbo dieną atliktos 369 procedūros. Pažymėtina, kad per 2023 m., I ir III etapo reabilitacijos procedūrų pacientams atlikta 8 procentais daugiau negu 2022 m.

8 lentelė. Fizinės medicinos ir reabilitacijos skyriuje atliktų procedūrų skaičius 2021-2023 metais.

Procedūros pavadinimas	Atlikta procedūrų		
	2021 m.	2022 m.	2023 m.

	Viso	Atlikta procedūrų vaikams (0-17 m.)	Viso	Atlikta procedūrų vaikams (0-17 m.)	Viso	Atlikta procedūrų vaikams (0-17 m.)	Pokytis 2022/2023 m.
Fizioterapijos procedūros	25819	1973	38605	3965	38115	2580	-490
Hidroterapija	6701	454	12431	1429	13893	393	1462
Masažo procedūros	9621	1056	12319	3296	17957	2780	5638
Kineziterapijos procedūros	8453	1003	11856	3763	14191	3144	2335
Ergoterapijos procedūros	3020	332	4263	555	3382	257	-881
Medicinos psichologo paslaugas	2658	2166	2876	2388	2157	2157	-719
Socialinio darbuotojo paslaugas	492	81	831	490	926	299	95
Logoterapeuto paslaugas	1124	1124	2445	2245	2015	2015	-430
Viso suteikta procedūrų ir paslaugų	57888	8189	85626	18131	92636	13625	7010

8 lentelėje pateikti duomenys rodo, kad 2023 metais, Fizinės medicinos ir reabilitacijos skyriuje daugiausiai atlikta hidroterapijos, masažo, kineziterapijos procedūrų.

5. LIGONINĖS VEIKLOS FINANSINĖ ANALIZĖ

VšĮ Šilalės rajono ligoninė yra ekonominis vienetas, turintis ūkinį, finansinį ir teisinį savarankiškumą. Finansiniai metai sutampa su kalendoriniais.

Sveikatos priežiūros įstaigų apskaitą reglamentuoja 2001 m. lapkričio 6 d. Finansinės apskaitos įstatymas Nr. IX-574, Lietuvos Respublikos 2007 m. birželio 26 d. Viešojo sektoriaus atskaitomybės įstatymas Nr. X-1212 ir kiti teisės aktai. Įstaigos Apskaitos politika patvirtinta 2015 m. sausio 2 d. direktoriaus įsakymu Nr.V-2 „Dėl apskaitos politikos ir sąskaitų plano patvirtinimo“. Įstaiga, tvarkydama apskaitą ir rengdama finansinę atskaitomybę, vadovaujasi Lietuvos Respublikos Viešojo sektoriaus atskaitomybės įstatymu nustatytais bendraisiais apskaitos principais: subjektyvumo; veiklos tęstinumo; periodiškumo; pastovumo; piniginio mato; kaupimo; palyginimo; atsargumo; neutralumo; turinio viršenybės prieš formą. Ligoninėje buhalterinė apskaita kompiuterizuota. Apskaita vedama pagal Viešojo sektoriaus apskaitos ir finansinės atskaitomybės standartus (VSAFAS).

5.1. Veiklos pajamos

Veiklos pajamos apskaitoje pripažįstamos ir registruojamos tada, kai jos uždirbamos, neatsižvelgiant į pinigų gavimą.

1. Per metus VšĮ Šilalės rajono ligoninė gavo 5096895 eurų pagrindinės veiklos pajamų. Jas sudaro:

1.1. Finansavimo pajamos iš įvairių šaltinių (parodančios kiek per metus panaudota finansavimo sumų ir sukaupta, kurias panaudosime gavę finansavimo sumas) – 120865 eurai (2,5 % nuo visų pajamų).

1.2. Uždirbtos pajamos iš TLK – 4595459 eurai (89,9 %). 9 lentelėje pateikiamas paskutinių trijų metų pajamų iš TLK pokytis pagal paslaugų rūšis:

9 lentelė. Ligoninės pajamų iš TLK dinamika 2021-2023 metais.

ASP paslaugos	2021 m. Eur	2022 m. Eur	2023 m. Eur	Pokytis, % (2023/2022) m. Eur
Gydytojų konsultacijos	400377	517644	574395	111,0
Gydytojų konsultacijos su diagnostiniais tyrimais	368138	343694	387301	112,7
Dienos stacionaro paslaugos	185028	267206	273912	102,5
Stebėjimo paslaugos	153071	240002	292798	122,0
Skubiosios medicininės pagalbos	67660	86440	121423	140,5
Ambulatorinės chirurgijos paslaugos	22591	19872	17207	86,6
Dienos chirurgijos paslaugos	65939	67439	84133	124,8
Stacionarinės paslaugos	1048701	1222907	1316950	107,7
Sergančiųjų cukriniu diabetu paslaugos	2356	2126	2096	98,6
Slaugos ir palaikomojo gydymo paslaugos	466207	531005	890718	167,7
Stacionarinės paliatyviosios pagalbos paslaugos	86021	106448	111758	105,0
Ambulatorinė rehabilitacija I, II paslaugos	59514	124787	97295	78,0
Pirmojo etapo amb. med. rehabilitacija	228648	360508	419621	116,4
Priešinės liaukos vėžio diagnostavimo programa	4441	2164	670	31,0
COVID-19 diagnostikos paslaugos		3440	3574	103,9
Paslaugos EES piliečiams			1608	
Viso	3158692	3895682	4595459	118,00

1.3. Papildomai iš PSDF gauta 287974 eurai pajamų kaip kompensacija už priėmimo-skubiosios pagalbos paslaugas;

1.4. Už mokamas medicininės paslaugas – 89595 eurai (1,75 %), 2022 m. – 1,78 %, 2021 m. – 1,0 %. Gyventojai už šias paslaugas sumokėjo – 69449 eurų, iš jų – 42260 eurai už palaikomojo gydymo ir slaugos paslaugas;

1.5. Už nemedicininės paslaugas (ligoninės lova slaugančiajam, kopijavimas, transporto paslaugos, dokumentų išrašai ir kt.) gauta 3002 eurus (0,06 %) pajamų.

2. Įstaiga gavo 14234 eurų kitos veiklos (turto nuoma, darbuotojų maitinimo paslaugos) pajamų (0,28% nuo visų pajamų).

3. Finansinės investicinės veiklos pajamos - 155 eurai: priskaičiuoti delspinigiai už mokamas paslaugas -113 eurų ir 42 eurai gautos palūkanos už pradelstas skolas iš gyventojų.

5.2. Veiklos sąnaudos per finansinius metus

Ištaigos pagrindinės veiklos sąnaudos, patirtos ataskaitinio laikotarpio pajamoms uždirbti per paskutinius tris metus pateikiamos 10 lentelėje:

10 lentelė. Ligoninės sąnaudų dinamika 2021-2023 metais.

Sąnaudų straipsniai	2021 m.		2022 m.		2023 m.		Pokytis proc. 2023/2022 metais
	Eur	Dalis % sąnaudų struktūroje	Eur	Dalis % sąnaudų struktūroje	Eur	Dalis % sąnaudų struktūroje	
Darbo užmokestis ir sodra	3268799	84,58	3304438	82,0	3843536	81,64	116,3
Nusidėvėjimas ir amortizacija	38422	1,00	79029	1,96	102485	2,17	129,7
Komunalinės paslaugos	85959	2,22	121545	3,02	127313	2,70	104,7
Transporto paslaugos	18133	0,47	21726	0,54	22017	0,47	101,3
Paprastasis remontas ir eksploatavimas	25881	0,68	21243	0,53	44261	0,94	208,3
Kvalifikacijos kėlimo	1137	0,02	7710	0,19	7220	0,15	93,6
Atsargų sunaudojimo, t. sk.	274418	7,11	253142	6,28	302254	6,42	119,4
Maisto produktai ligonių maitinimui	32962	0,85	55251	1,37	77026	1,64	139,4
Medicininės priemonės ir vaistai	163396	4,23	121238	3,01	136304	2,90	112,4
Kitos paslaugos	142675	3,70	176295	4,37	203733	4,33	115,6
Kitos	9384	0,24	45123	1,11	59344	1,17	131,5
Finansavimo sąnaudos					300	0,01	
Viso	3864808	100,00	4030250	100,00	4712463	100,00	116,9

Finansinės ir investicinės veiklos sąnaudos – 953 eurai, kitos veiklos sąnaudos – 14277 eurai.

Ligoninės valdymo išlaidos 2023 metais – 113174 Eur – 2,4 proc. nuo visų sąnaudų.

Ištaigos vadovui už 2023 m. priskaityta darbo užmokesčio 57568,30 Eur, išmokėta – 34934,03 Eur.

Įstaiga nepatyrė išlaidų kolegialių organų kiekvieno nario darbo užmokesčiui ir kitoms įstaigos kolegialių organų narių išmokoms ir neturėjo išlaidų išmokoms su įstaigos dalininku susijusiems asmenims.

5.3. Lėšų panaudojimas (pinigų srautai)

11 lentelė. Lėšų panaudojimas 2023 metais.

Išlaidos	Išlaidos, Eur	
	nuo 2023-01-01 iki 2023-12-31	
Darbo užmokestis ir socialinis draudimas	2874676	73,1 %
Atsargų įsigijimo išlaidos	353152	9,0 %
Transporto išlaikymo išlaidos	20875	0,5 %
Komunalinių paslaugų išlaidos	157682	4,0 %
Kvalifikacijos kėlimo išlaidos	7220	0,2 %
Eksplotavimo ir remonto išlaidos	36575	0,9 %
Kitų paslaugų išlaidos	192769	4,9 %
Kitos išmokos	55860	1,4 %
Ilgalaikio turto įsigijimo išlaidos	234780	6,0 %
VISO:	3933589	100,0 %

Lėšų gavimas (pinigų srautai)

12 lentelė. Lėšų gavimas 2023 metais.

Įplaukos	Išlaidos, Eur	
	nuo 2023-01-01 iki 2023-12-31	
Finansavimo sumos iš VB	6240	0,14 %
Finansavimo sumos iš SAV	133312	3,01 %
Finansavimo sumos iš ES	125289	2,83 %
Finansavimo sumos iš kitų šaltinių	1716	0,04 %
Įplaukos už paslaugas	4137443	93,49 %
Kitos įplaukos	21327	0,49 %
VISO:	4425327	100,0 %

5.4. Finansinis rezultatas

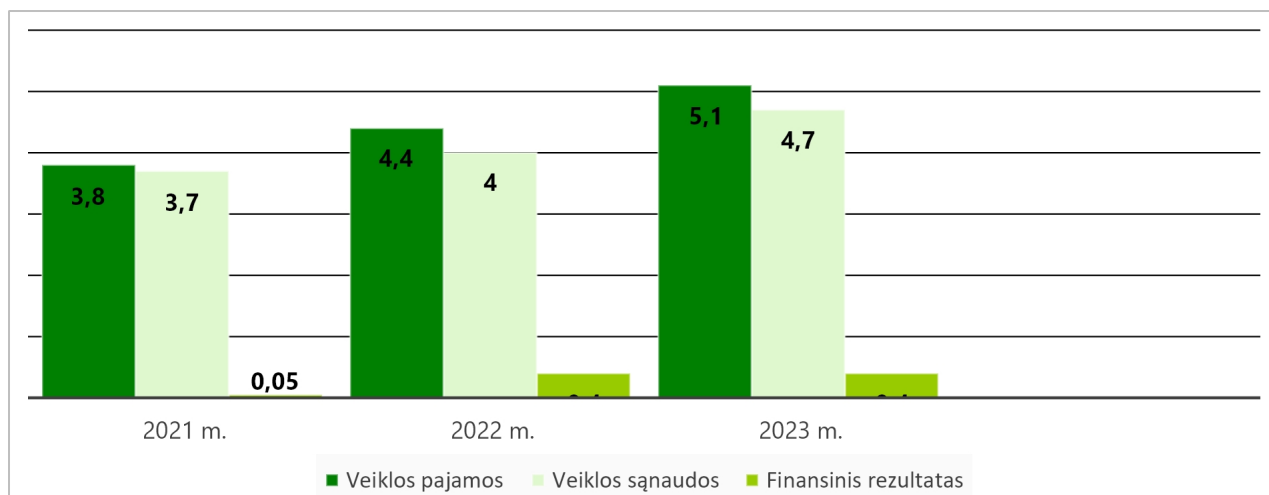
Įstaigos finansinis rezultatas – 383591 eurai pelno.

Toks rezultatas pasiektas dėl racionalių veiklos organizavimo sprendimų, taupaus išteklių naudojimo, per visus metus virš sutarties visų suteiktų asmens sveikatos priežiūros paslaugų, t.t ir dalies stacionariųjų aktyviojo gydymo paslaugų, apmokėjimo, bazinių kainų balo vertės kėlimo metų bėgyje.

Savivaldybės viešoji įstaiga nėra pelno siekiantis juridinis vienetas. Įstaigos tikslas ne maksimalus teigiamo rezultato ir pelno siekimas, bet įstaigos teigiamas pajamų ir sąnaudų balansas.

Pateikiame pagrindinių veiklos rodiklių dinamiką už paskutinius trejus metus (žr. 7 diagramoje).

7 diagrama. Veiklos pajamų, sąnaudų ir finansinio rezultato dinamika 2021-2023 metais (mln. eurų)



5.5. Atsargos

13 lentelė. Atsargos.

	Maisto produktai	Vaistai, medicinos priemonės	Kitos atsargos	Trumpalaikis turtas sandėlyje	Iš viso
Praėjusių finansinių metų pabaigoje (2022-12-31)	1953	97271	13343	2189	114756
Finansinių metų pabaigoje (2023-12-31)	1726	98626	11510	2254	114116

Turimas atsargų kiekis garantuoja nenutrūkstamoje įstaigos veikloje būtiniausių poreikių užtikrinimą. Apsaugos ir kitų medicinos, dezinfekcijos priemonių likutis pakankamas 3-jų mėnesių veiklai.

5.6. Pinigai

14 lentelė. Pinigų likutis.

	Banke Eur	Kasoje Eur	Iš viso Eur
Praėjusių finansinių metų pabaigoje (2022-12-31)	440179	63	440242
Finansinių metų pabaigoje (2023-12-31)	931868	112	931980

Pinigų likutis banke, užtikrins savalaikį atlyginimų už gruodžio mėnesį išmokėjimą darbuotojams, atsiskaitymą su biudžetu ir tiekėjais.

5.7. Įsipareigojimai įstaigai (eurais)

15 lentelė. Įsipareigojimai įstaigai.

	Teritorinės ligonių kasos Eur	Kiti paslaugų pirkėjai ir kitos gautinos sumos Eur	Iš viso Eur
Praėjusių finansinių metų pabaigoje (2022-12-31)	405913	36898	442811
Finansinių metų pabaigoje (2023-12-31)	462760	12329	475089

Per metus gautinos sumos iš Teritorinių ligonių kasų padidėjo dėl padidėjusių paslaugų įkainių ir padidėjusio asmens sveikatos paslaugų kiekio. Gautinos kitos sumos sumažėjo dėl gautinų finansavimo sumų sumažėjimo.

5.8. Įstaigos įsipareigojimai (eurais)

16 lentelė. Įstaigos įsipareigojimai

	Tiekėjams ir kitos mokėtinos sumos Eur	Su darbo santykiais susiję įsipareigojimai Eur	Iš viso Eur
Praėjusių finansinių metų pabaigoje (2022-12-31)	85583	710672	796255
Finansinių metų pabaigoje (2023-12-31)	38293	895507	933800

Įstaigos kreditorinis įsiskolinimas padidėjo 17,3 % arba 137545 eurais. Su darbo santykiais susiję įsipareigojimai padidėjo 184835 eurais dėl išaugusių atlyginimų ir sukauptų atostoginių sumos padidėjimo. Įsiskolinimas tiekėjams ir kitos mokėtinos sumažėjo 47290 eurais. Įstaigai baigus įgyvendinti kelis finansuojamus iš Valstybės biudžeto ir Europos Sąjungos fondų projektus, gavus finansavimo sumas šiems projektams ir savo lėšomis atsiskaityta su tiekėjais. Mokėtinos skolos tiekėjams – tai tik dalinis įsiskolinimas už gruodžio mėnesio sąskaitas.

5.9. Dalininkai ir jų įnašų vertė finansinių metų pradžioje ir pabaigoje

VŠĮ Šilalės rajono ligoninės steigėjas ir vienintelis dalininkas – Šilalės rajono savivaldybė, kuri savo teises ir pareigas įgyvendina per Savivaldybės tarybą. Dalininko įnašo vertė – 88738 eurai. Per ataskaitinį laikotarpį dalininko kapitalo dydis nesikeitė.

5.10. Informacija apie įsigytą ir perleistą turtą per finansinius metus

Per ataskaitinius metus įstaiga įsigijo ilgalaikio materialiojo turto už 213086 eurus ir įmokėtas išankstinis mokėjimas už ilgalaikį materialųjį turtą 24000 eurų.

Iš nuosavų lėšų:

1. Esminio pagerinimo darbų (patalpų remontas)– 14577 Eur;

2. Kitų mašinų ir įrengimų (dalinis mokėjimas už sterilizatorių – 5550 eurų, operacinį stalą – 29391 euras, biopsines žnyples – 621 euras, venų ieškiklį – 3957 eurai, ginekologinę kėdę – 4023 eurai, stalą reabilitacijai – 1367 eurai, kalibruotas svarstyklės su rampa – 1800 eurų, LCD ženklų monitorių – 2807 eurai) – 49515 Eur;

3. Baldų, biuro įrangos ir kito materialiojo turto (sofos-lovos 2 vnt. – 1065 eurai, daugiafunkcinį aparatą – 950 eurų, iškaba ant pastato – 1680 eurų) – 3695 eurai;

4. Transporto priemonių (dalinis mokėjimas už greitosios medicinos pagalbos automobilį – 28330, automobilinė priekaba - 1800 eurų) – 30130 Eur;

5. Išankstinis mokėjimas už LOR kabineto įrangą – 4000 eurų.

Viso už 101917 eurus.

Iš savivaldybės lėšų:

1. Esminio pagerinimo darbai (II, III ir IV aukštų holų lubų remontas ir šviestuvų mintavimas) – 2042 Eur;

2. Medicininė įranga (dalinis mokėjimas už sterilizatorių – 30000 eurų);

3. Išankstinis mokėjimas už LOR kabineto įrangą – 20000 Eur;

4. Transporto priemonių (dalinis mokėjimas už greitosios medicinos pagalbos automobilį) – 60000 eurų.

Viso už 112042 eurų.

Iš ES lėšų:

1. Esminio pagerinimo darbai (patalpų kapitalinio remonto darbų vertės atstatymas) -22098 eurai.

Viso už 22098 eurai.

Iš kitų šaltinių (paramos lėšos):

1. Kitos mašinų ir įrengimų (daržovių pjaustyklė) – 1029 Eur.

Viso už 1029 eurų.

5.11. Gautos finansavimo lėšos, jų šaltiniai ir panaudojimas

2023 metais gautas finansavimas – 278253 eurai:

Valstybės biudžeto lėšos – 6240 eurai:

1. Iš Užimtumo tarnybos prie LR socialinės apsaugos ir darbo ministerijos - 5858 Eur daliniam darbuotojų įdarbinimo finansavimui,

2. Iš APVA – 382 Eur kitų išlaidų kompensavimui.

Savivaldybės biudžeto lėšos – 133312 eurų:

1. Suteiktų mokamų slaugos paslaugų sąnaudų kompensavimui – 21270 eurų;

2. Kitoms išlaidoms (pergrupuotos nepiniginiam turtui įsigyti) – 112042 eurai.

Europos sąjungos fondų lėšos – 125289 eurai:

1. Iš Vidaus reikalų ministerijos – 125289 Eur (Lietuvos–Rusijos Federacijos bendradarbiavimo per sieną programos projekto lėšos patirtų kitų išlaidų kompensavimui ir atliktų kapitalinio remonto darbų vertės atstatymui).

Lėšos iš kitų šaltinių – 10454 eurų:

1. Gyventojų pajamų mokesčio 2 procentų gautos lėšos - 1566 eurai;

2. Iš privataus asmens – 150 eurų;

3. Neatlygintinai gauta medikamentų -8738 eurai.

Neatlygintinai gauta nepiniginio turto už 8738 eurus: iš kitų viešojo sektoriaus subjektų už 2238 eurus, iš verslo subjektų už 6500 eurus.

6. DUOMENYS APIE ĮSTAIGOS ŽMOGIŠKUOSIUS IŠTEKLIUS

6.1. Darbuotojų skaičiaus ir etatų analizė 2021 – 2023 metais

2021 – 2023 laikotarpiu dirbančių asmenų skaičiaus ir užimtų etatų duomenys pateikti 17 lentelėje:

17 lentelė. Personalo skaičiaus ir užimtų etatų skaičiaus kaitos dinamika 2021 – 2023 metais.

Personalas	2021 m.		2022 m.		2023 m.	
	Asmenys	Etatai	Asmenys	Etatai	Asmenys	Etatai
Gydytojai	57	30,2	58	28,75	57	33,2
Sveikatos priežiūros specialistai	77	76,85	76	75,7	75	75,85
Kitas personalas	55	53,95	54	52,95	58	54,45
VISO:	189	161,0	188	157,4	190	163,5

Bendras darbuotojų skaičius 2023 metais padidėjo dviem darbuotojais, bendras etatų skaičius padidėjo 6,1 etato.

2023 metais vyko šių skirtingų grupių darbuotojų kaita:

Priimta naujų gydytojų – 7, iš jų:

- Budintis medicinos gydytojas – 2;
- vaikų ir paauglių psichiatras – 1;
- fizinės medicinos ir reabilitacijos – 1;
- šeimos gydytojas – 2;
- neurologas – 1;

Nutrauktos darbo sutartys darbuotojų pareiškimu su 8 gydytojais.

Priimta naujų slaugos ir medicinos specialistų buvo – 8.

Nutrauktos darbo sutartys darbuotojų pareiškimu su 9 darbuotojais, vienas darbuotojas mirė.

Priimta kito personalo – 7, iš jų:

- informacijos administratorius – 1;
- slaugytojo padėjėjas – 1;
- baltinių tvarkytojas – 1;
- valytojas – 3;
- kiemo darbininkas – 1.

Nutrauktos darbo sutartys su 6 darbuotojais, darbuotojų pareiškimu.

6.2. Darbuotojų pasiskirstymo pagal amžiaus grupes analizė

Ligoninės gydytojų bei sveikatos priežiūros specialistų pasiskirstymas pagal amžiaus grupes ir šių duomenų dinamika 2021-2023 metais pateikta lentelėse:

18 lentelė. Gydytojų pasiskirstymas pagal amžiaus grupes 2021-2023 metais.

Amžiaus grupė	2021 m.	2022 m.	2023 m.
iki 35 m.	15	16	12
36-45 m.	12	10	12
46-55 m.	9	9	10
56-65 m.	14	11	9
virš 65 m.	7	12	14

Pagal 18 lentelėje pateiktus duomenis, galime matyti, kad įstaigoje nežymiai sumažėjo jaunų gydytojų skaičius, kurių amžius iki 35 m., 56 m.- 65 m. amžiaus grupėje gydytojų skaičius taip pat sumažėjo. Nežymiai padidėjo gydytojų skaičius 46-55 m. amžiaus grupėje bei amžiaus grupėje virš 65 metų amžiaus.

19 lentelė Sveikatos priežiūros specialistų pasiskirstymas pagal amžiaus grupes 2021-2023 metais.

Amžiaus grupė	2021	2022	2023
iki 35 m.	14	11	10
36-45 m.	2	4	3
46-55 m.	20	17	10
56-65 m.	35	37	38
virš 65 m.	6	7	13

19 lentelėje galime matyti, kad analogiška situacija yra ir sveikatos priežiūros specialistų amžiaus iki 35 metų amžiaus grupėje – jų skaičius sumažėjo, tačiau padidėjo specialistų skaičius 56-65 m. ir virš 65 metų amžiaus grupėse. Atkreiptinas dėmesys, kad į 56-65 m. amžiaus grupę patenka beveik pusė sveikatos priežiūros specialistų, ir tai kelia susirūpinimą, nes po 5-10 m. įstaiga susidurs su rimtomis slaugytojų bei kitų sveikatos priežiūros specialistų trūkumo problemomis.

20 lentelė. Bendras darbuotojų amžiaus vidurkis 2021 - 2023 metais.

Darbuotojų amžiaus vidurkis metais					
Metai	Administracija	Gydytojai	Sveikatos priežiūros specialistai	Kitas personalas	Bendras
2021	60,75	51,93	50,89	52,92	54,12
2022	61,75	51,68	52,71	51,18	54,33
2023	58,33	49,66	57,04	54,07	54,78

20 lentelėje esantys duomenys rodo, kad bendras personalo amžiaus vidurkis per pastaruosius 3 metus padidėjo nuo 54,12 metų iki 54,78 metų. Gydytojų amžiaus vidurkis sumažėjo nežymiai. Labiausiai per tuos metus augo slaugytojų amžiaus vidurkis. VšĮ Šilalės rajono ligoninėje dirba 57 gydytojai iš jų 18 gydytojų priklauso 60-ies ir daugiau metų amžiaus grupei: 3 vidaus ligų gydytojai, 3 vaikų ligų gydytojai, 1 otorinolaringologas, 2 chirurgai, 2 neurologai, 1 radiologas, 1 anesteziologas – reanimatologas, 1 kraujagyslių chirurgas, 1 kardiologas, 1 akušeris ginekologas, 1 pulmonologas, 1 dermatovenerologas.

Sulaukę senatvės pensijos ligoninėje dirba 14 gydytojų, iš jų: 11 gyvena Šilalės rajono savivaldybėje, 3 atvyksta iš kitų rajonų. Todėl galime teigti, kad po 5 metų šių specialybių gydytojų poreikis gali būti ypač ryškus. Šių specialistų bei slaugos personalo pritraukimui į Šilalės rajono ligoninę artimiausius penkerius metus turėtų būti skiriamas didelis dėmesys.

21 lentelė. Gydytojų pasiskirstymas pagal darbo krūvį

Gydytojų, dirbančių pilnu darbo krūviu skaičius	Gydytojų, dirbančių nepilnu darbo krūviu skaičius
13	44

21 lentelėje pateikti duomenys rodo, kad ligoninėje gydytojų, dirbančių nepilnu darbo krūviu yra tris kartus daugiau negu gydytojų, dirbančių pilnu darbo krūviu, kas patvirtina mažo rajono gydymo įstaigos specifiškumą ir administracijos gebėjimų būti lankstiems ir konkurencingų bei patrauklių darbo sąlygų sudarymo svarbą.

6.3. Darbuotojų kvalifikacijos tobulinimas

Gydytojai, slaugytojos ir medicinos personalas kasmet atnauja žinias dalyvaudami kvalifikacijos tobulinimosi kursuose, seminaruose ir mokymosi 2021 m. darbuotojų kvalifikacijai tobulinti išleista 1137 eurų, 2022 m. – 7710 eurų ir 2023 m. - 7220 eurų.

2023 metais VŠĮ Šilalės rajono ligoninėje vyko 4 valandų mokymai „Trofinių opų tipai, priežastys ir gydymo ypatumai“ medicinos personalui, dalyvavo 48 ligoninės darbuotojai. Mokymų metu darbuotojai įgijo teorinių žinių ir praktinių įgūdžių. 2023 metais darbuotojai vyko į tarptautinius 16 valandų trukmės mokymus Kroatijoje „Sveikatos priežiūros įstaigų administracijos darbuotojų ir medikų psichologinio smurto (įskaitant mobingą) atpažinimo ir kitų emocinių kompetencijų ugdymas“. Darbuotojai taip pat dalyvavo 6 valandų trukmės mokymuose „Savęs valdymas įtemptų situacijų metu“ bei 16 valandų - „8-oji tarptautinė intensyvosios kardiologijos ir skubiosios medicinos konferencija“. Joje dalyvavo 47 įstaigos darbuotojai.

7. VIDAUS MEDICINOS AUDITO VEIKLA

VŠĮ Šilalės rajono ligoninėje vykdomas asmens sveikatos priežiūros paslaugų kokybės užtikrinimas pagal LR Sveikatos apsaugos ministro 2008 m. balandžio 29 d. įsakymo Nr. V- 338 „Dėl minimalių asmens sveikatos priežiūros paslaugų kokybės reikalavimų aprašo patvirtinimo“ ir 2012 m. lapkričio 29 d. įsakymo Nr.V-1073 „Dėl asmens sveikatos priežiūros įstaigų, teikiančių stacionarines asmens sveikatos priežiūros paslaugas veiklos kokybės ir veiklos efektyvumo rodiklių sąrašų bei šių rodiklių duomenų suvestinių formų patvirtinimo“ reikalavimus.

Vidaus medicininio audito grupės veikla. Vidaus medicininio audito grupės veikla buvo vykdoma pagal Direktoriaus patvirtintą 2023 metų Vidaus medicininio audito veiklos planą, visos jame numatytos veiklos buvo įvykdytos.

Siekiant gerinti teikiamų paslaugų kokybę buvo parengti šie vidaus kokybės sistemos dokumentai:

1. Asmens sveikatos priežiūros darbuotojų veiksmų, reaguojant į agresyvių pacientų ar jo artimųjų elgesį, algoritmas;
2. Sepsio diagnostikos ir gydymo tvarkos aprašas;
3. Palaikomojo gydymo ir slaugos paslaugos teikimo tvarkos aprašas;
4. Medicininės reabilitacijos ir antirecidyvinio sanatorinio gydymo paslaugų skyrimo ir teikimo VŠĮ Šilalės rajono ligoninėje tvarkos aprašas;
5. Medicininės reabilitacijos ir antirecidyvinio sanatorinio gydymo paslaugų teikimo specialiųjų reikalavimų aprašas.

Buvo atliktas Palaikomojo gydymo ir slaugos bei Intensyvosios priežiūros paslaugų įvertinimas paslaugų atitikimo reikalavimams atžvilgiu bei pateikti dokumentai šių paslaugų akreditavimui.

2023 m. balandžio mėnesį buvo vykdytas hospitalinių infekcijų paplitimo tyrimas, duomenys pateikti Higienos institutui. Nuolat vykdoma antimikrobinio atsparumo antibiotikams stebėseną bei stebėseną dėl *Clostridium difficile* infekcijos paplitimo įstaigoje.

Privalomi registruoti nepageidaujami įvykiai.

Nepageidaujamų įvykių registravimo tvarka buvo patvirtinta ligoninės direktoriaus 2020 m. gegužės 11 d. įsakymu Nr.V-35. 2023 metais VISS informacinėje sistemoje buvo užregistruoti 22 nepageidaujami įvykiai, susiję su pacientų griuvimais bei su pragulų išsivystymu. Visi įvykiai išnagrinėti, prevencinės priemonės pritaikytos.

Neatitikčių analizė vykdoma, vadovaujantis ligoninės direktoriaus 2014 m. birželio 6 d. įsakymu Nr.V-48. 2023 metais skyriuose užregistruota 5 neatitiktys. Atlikti korekciniai veiksmai.

Pacientų skundai, prašymai, padėkos.

2023 metais gauti 2 rašytiniai skundai dėl pacientams teiktų asmens sveikatos priežiūros paslaugų kokybės, kurių pagrindu buvo atlikti neplaniniai vidaus medicininiai auditai.

Per 2023 metus gauta 12 padėkų.

Pacientų pasitenkinimo lygis. Vykdamas Sveikatos apsaugos ministro 2012 m. lapkričio 29 d. įsakymo Nr. V-1073 „Dėl asmens sveikatos priežiūros įstaigų, teikiančių stacionarines asmens sveikatos priežiūros paslaugas, veiklos kokybės ir veiklos efektyvumo vertinimo rodiklių sąrašų ir šių rodiklių duomenų suvestinių formų patvirtinimo“ reikalavimus ir siekiant įvertinti pacientų pasitenkinimo suteiktomis paslaugomis lygį balais, 2023 metais rugsėjo – gruodžio mėn. buvo atlikta stacionarinių bei ambulatorinių pacientų apklausa naudojant minėtu Sveikatos apsaugos ministro įsakymu patvirtintą anketos formą. Buvo gauta užpildytos 198 stacionarinių pacientų bei 100-ambulatorinių pacientų anketos. Teigiamai bendrą pasitenkinimą gautomis paslaugomis įvertino 91 proc. stacionarinių pacientų bei 93 proc. ambulatorinių pacientų.

8. VEIKLOS RODIKLIŲ VERTINIMAS

Asmens sveikatos priežiūros įstaigų veiklos rodikliai 2023 metams buvo nustatyti 2023 m. gegužės 30 d. Lietuvos Respublikos Sveikatos apsaugos ministro įsakymu Nr. V- 628 „Dėl Lietuvos nacionalinės sveikatos sistemos viešųjų ir biudžetinių įstaigų, teikiančių asmens sveikatos priežiūros paslaugas, veiklos rezultatų vertinimo rodiklių 2023 metų siektinų reikšmių sąrašo patvirtinimo“.

VšĮ Šilalės rajono ligoninės 2023 metų veiklos siektinų rodiklių įvykdymo rezultatai:

22 lentelė. Veiklos rezultatų vertinimo rodiklių siektinos reikšmės ir įvykdymas 2023 m..

Eil. Nr.	Veiklos rezultato vertinimo rodiklis	Siektina reikšmė	2023 metų rezultatas	Komentaras apie rodiklio vykdymą
I.	Veiklos finansinių rezultatų vertinimo rodikliai:			
1.	Įstaigos praėjusių metų veiklos rezultatų ataskaitoje nurodytas pajamų ir sąnaudų skirtumas (grynasis perviršis ar deficitas)	Būti nenuostolingai	383591	Pasiektas
2.	Įstaigos sąnaudų darbo užmokesčiui dalis	Nenustatoma	81,64	2023 metais rodiklis tik stebimas, įvykdymas nėra vertinamas
3.	Įstaigos sąnaudų valdymo išlaidoms dalis	Įstaigos sąnaudų valdymo išlaidoms dalis ne daugiau kaip	2,4	Pasiektas

VŠĮ ŠILALĖS RAJONO LIGONINĖS 2023 M. VEIKLOS ATASKAITA

		2,4 proc. nuo visų sąnaudų		
4.	Ištaigos finansinių įsipareigojimų dalis nuo metinio ištaigos biudžeto	Įsipareigojimų koeficientas ne didesnis kaip 0,12	0,2	Nepasiektas
5.	Papildomų finansavimo šaltinių pritraukimas	ASPI per pastaruosius 3 m. yra pasirašiusi bent dvi sutartis dėl dalyvavimo projektuose, pagal kurias gauna papildomą finansavimą	1. B6-242 (P) Programa, skirta gerinti medicininės priežiūros kokybę ir prieinamumą - 65400,00 Eur; 2 B6-368 (P) Programa, skirta ištaigos pastatų ir patalpų renovacijai pagal HN reikalavimus - 15000,00 Eur; 3. B6 (P)-178 Programa, skirta naujos medicinos įrangos įsigijimui, paslaugas teikti nediskriminuojant lyčių - 18000,00 Eur; 4. B6 - 382 (P) Programa, skirta naujos medicinos įrangos įsigijimui, paslaugas teikti nediskriminuojant lyčių - 10000,00 Eur; 5. B6 (P) - 292 Programa, skirta naujos medicinos įrangos įsigijimui, paslaugas teikti nediskriminuojant lyčių - 50000,00 Eur; 6. B6 (P) - 290 (7.34) Programa, skirta sveikatos priežiūros paslaugų prieinamumo gerinimui ir teikiamų sveikatos priežiūros paslaugų modernizavimui - 60000,00 Eur.	Pasiektas
II. Veiklos rezultatų vertinimo rodikliai:				
1.	Pacientų pasitenkinimo ištaigos teikiamomis asmens sveikatos priežiūros paslaugomis	Nenustatoma	Pacientų pasitenkinimo ASPI teikiamomis	2023 metais rodiklis tik stebimas,

	lygis, tai yra pacientų teigiamai įvertintų įstaigoje suteiktų paslaugų skaičiaus dalis nuo visų per metus įstaigoje suteiktų asmens sveikatos priežiūros paslaugų skaičiaus pagal sveikatos apsaugos ministro nustatytas paslaugų grupes		paslaugomis lygis - 0,91 balo	įvykdymas nėra vertinamas
2.	Įstaigoje gautų pacientų skundų dėl įstaigoje suteiktų asmens sveikatos priežiūros paslaugų skaičius per metus ir pagrįstų skundų dalis	Nenustatoma	-	-
3.	Įstaigoje gautų pagrįstų skundų dalis nuo visų įstaigoje suteiktų asmens sveikatos priežiūros paslaugų skaičiaus per metus pagal sveikatos apsaugos ministro nustatytas paslaugų grupes	Nenustatoma	-	-
4.	Įstaigoje taikomos kovos su korupcija priemonės, numatytos sveikatos apsaugos ministro tvirtinamoje Sveikatos priežiūros srities korupcijos prevencijos programoje	Asmens sveikatos priežiūros įstaiga įtraukta į Skaidrių asmens sveikatos priežiūros įstaigų sąrašą	Asmens sveikatos priežiūros įstaiga įtraukta į Skaidrių asmens sveikatos priežiūros įstaigų sąrašą	Pasiektas
5.	Informacinių technologijų diegimo ir plėtros lygis (pacientų elektroninės registracijos sistema, įstaigos interneto svetainės išsamumas, darbuotojų darbo krūvio apskaita, įstaigos dalyvavimo elektroninėje sveikatos sistemoje mastas)	95 proc. ASPI registracijų specializuotoms ambulatorinėms asmens sveikatos priežiūros paslaugoms gauti atliekama per Išankstinę pacientų registracijos informacinę sistemą (toliau – IPR IS)	99 proc.	Pasiektas

6.	Įstaigoje suteiktų asmens sveikatos priežiūros paslaugų skaičius per ketvirtį ir per metus pagal sveikatos apsaugos ministro nustatytas paslaugų grupes	Nenustatoma	-	-
7.	Vidutinis laikas nuo paciento kreipimosi į įstaigą dėl asmens sveikatos priežiūros paslaugos suteikimo momento iki paskirto paslaugos gavimo laiko pagal sveikatos apsaugos ministro nustatytas paslaugų grupes	Nenustatoma	-	-
8.	Įstaigoje dirbančių darbuotojų ir etatų skaičius ir įstaigoje suteiktų asmens sveikatos priežiūros paslaugų skaičius per metus	Nenustatoma	-	-
9.	Vidutinė hospitalizuotų pacientų gydymo trukmė įstaigoje pagal sveikatos apsaugos ministro nustatytas paslaugų grupes (taikoma tik antrinio ir tretinio lygio asmens sveikatos priežiūros paslaugas teikiančioms įstaigoms)	Vidutinė terapijos paslaugų grupės gydymo trukmė – ne ilgiau kaip 7,1 dienos	6,97	Pasiektas
10.	Lovos užimtumo rodiklis įstaigoje pagal sveikatos apsaugos ministro nustatytas paslaugų grupes (taikoma tik antrinio ir tretinio lygio asmens sveikatos priežiūros paslaugas teikiančioms įstaigoms)	Aktyvaus gydymo lovų užimtumas ne mažiau kaip 70 proc.	66,96 proc.- visų aktyvaus gydymo lovų 77,06- be dienos chirurgijos, reanimacijos ir geriatrijos lovų.	Pasiektas dalinai.
III.	Papildomi veiklos rezultatų vertinimo rodikliai:			
1.	Kritinis likvidumo rodiklis	Ne mažiau kaip 0,8	1,5	Pasiektas

2.	Konsoliduotų viešųjų pirkimų skaičius	Ne mažiau kaip 2	2	Pasiektas
3.	ASPI patirtos sąnaudos asmens sveikatos priežiūros, visuomenės sveikatos priežiūros ir farmacijos specialistų (toliau – specialistai) profesinės kvalifikacijos tobulinimui	Ne mažiau kaip 0,15 proc. ASPI darbo užmokesčio sąnaudų, neįskaitant darbdavio socialinio draudimo įmokų	6856 Eur, kas sudaro 0,26% ASPI darbo užmokesčio sąnaudų, neįskaitant darbdavio socialinio draudimo įmokų	Pasiektas
4.	Įstaigos vidutinio darbo užmokesčio pokytis	ASPI vidutinio darbo užmokesčio augimas ne mažesnis nei 8 proc.	15,7	Pasiektas
5.	Įstaigos įgyvendintų smurto ir priekabiavimo prevencijos politikos prevencinių veikslių ir (ar) priemonių skaičius	Ne mažiau kaip 2	1. 2023-09-29 direktoriaus įsakymu Nr. V-79 „Dėl viešosios įstaigos Šilalės rajono ligoninės smurto ir priekabiavimo prevencijos politikos įgyvendinimo tvarkos aprašo tvirtinimo“, reglamentuota smurto ir priekabiavimo prevencijos politika ir jos įgyvendinimo tvarka įstaigoje. 2. Siekiant gerinti darbuotojų tarpusavio santykius ir stiprinti darbuotojų gebėjimą atpažinti smurtą ir priekabiavimą bei užkirsti jam kelią, VŠĮ Šilalės rajono ligoninėje vyko konkursas pereinamajai direktoriaus taurei laimėti. Konkurso	Pasiektas

			<p>organizavimo tvarka ir taisyklės patvirtintos direktoriaus 2023-09-01 įsakymu Nr. V-64 „Dėl viešosios įstaigos Šilalės rajono ligoninės edukacinio renginio, skirto smurto ir priekabiavimo prevencijai organizavimo“;</p> <p>3. 2023-06-14 direktoriaus įsakymu Nr. V-48 „Dėl mokymų, skirtų smurto ir priekabiavimo prevencijai organizavimo“, vyko mokymai Ligoninės darbuotojams „Smurtas ir priekabiavimas darbe“. Paruošta mokomoji medžiaga patalpinta ESIS sistemoje.</p>	
6.	Nepageidajamų įvykių ASPI registravimas	ASPI registruoja nepageidajamus įvykius	VISS sistemoje užregistruoti 22 nepageidajami įvykiai	2023 metais rodiklis tik stebimas, įvykdymas nėra vertinamas

9. ĮSTAIGOS 2024 METŲ TIKSLAI IR UŽDAVINIAI

1. Įgyvendinus Viešosios įstaigos Šilalės rajono ligoninės ir viešosios įstaigos Laukuvos ambulatorijos reorganizavimo sąlygų aprašą sėkmingai įsisavinti Europos Sąjungos struktūrinių fondų finansinę paramą Savivaldybės sveikatos centrai priskiriamoms sveikatos priežiūros paslaugoms teikti reikiamos infrastruktūros modernizavimui ir bazinių paslaugų vystymui;
2. Skatinti prioritetinių asmens sveikatos priežiūros paslaugų apimčių didėjimą (stebėjimo, dienos chirurgijos, dienos stacionaro, ambulatorinės chirurgijos, fizinės medicinos ir reabilitacijos);
3. Rūpintis darbuotojų psichologinės būsenos bei visos įstaigos psichologinio klimato gerinimu;

4. Investuoti į trūkstamų specialistų pritraukimą – gerinti jų darbo sąlygas, garantuoti konkurencingą darbo užmokestį, tęsti kelionės išlaidų apmokėjimą;
5. Teikti paraišką programos 2021-2027 m. Interreg VI-A Lietuva - Lenkija finansavimui gauti;
6. Tęsti medicininės įrangos atnaujinimą ir modernizavimą, ypač Dienos stacionaro ir Priėmimo ir skubiosios pagalbos skyriuose;
7. Įsisavinti naujų diagnostikos ir gydymo metodų taikymą, užtikrinti nuolatinį medicinos darbuotojų kvalifikacijos tobulinimą;
8. Užtikrinti sveikatos priežiūros specialistų darbo užmokesčio didėjimą;
9. Tęsti ligoninės skyrių ir išorinės infrastruktūros gerinimo darbus;
10. Papildžius įstaigos licenciją pradėti teikti paslaugas pagal atnaujintus jų reikalavimus: dienos stacionaro, specializuotos skausmo diagnozavimo ir gydymo paslaugos, intensyvios priežiūros;
11. Užtikrinti nuolatinį įstaigos veiklos gerinimo procesus, pastoviai vykdant neatitiktųjų, nepageidaujamų įvykių prevenciją;
12. Siekiant vykdyti antrinės prevencinių priemonių programų paslaugas, pagal asmenų, priskirtinų širdies ir kraujagyslių ligų didelės rizikos grupei, atrankos ir prevencijos priemonių finansavimo programą, pradėti teikti išsamaus širdies ir kraujagyslių ligų tikimybės įvertinimo paslaugą;
13. Viešinti įstaigos veiklą, pateisinant ir stiprinant skaidrios asmens sveikatos priežiūros įstaigos vardą (informacinė medžiaga transliuojama pacientų laukiamosiose erdvėse per vaizdo monitorius);
14. Siekti, kad įstaigos pajamų ir sąnaudų skirtumas nebūtų deficitinis (nuostolingas).

10. VADOVO VEIKLA

Įstaigos vadovas dalyvavo nuotoliniuose susitikimuose su Lietuvos Respublikos Sveikatos apsaugos ministerijos, Valstybinės ligonių kasos vadovais dėl sveikatos priežiūros įstaigų reformos, LRS Sveikatos reikalų komiteto pirmininku, teritorinių ligonių kasų vadovais dėl ASPĮ paslaugų prieinamumo gerinimo.

Dalyvauta Lietuvos gydytojų vadovų sąjungos, Lietuvos rajoninių ligoninių asociacijos organizuojamoje veikloje – susitikimuose, vizituose, teiktos pastabos ir pasiūlymai raštu svarbiais klausimais.

2023 metais išleista direktoriaus įsakymų:

- veiklos klausimais – 104;
- dėl turto valdymo (inventorizacijos, viešųjų pirkimų organizavimo ir kt.) – 8 ;
- dėl komandiruočių, papildomų poilsio dienų, sutrumpinto darbo laiko – 268;
- personalo klausimai – 383.

Vadovui inicijavus buvo parengti nauji vidaus norminiai teisės aktai dėl dokumentų apskaitos tvarkymo dokumentų valdymo sistemoje „Kontora“, dėl specialistų kelionės išlaidų kompensavimo, patvirtinti Lygių galimybių politikos įgyvendinimo ir vykdymo priežiūros tvarkos, Darbuotojų profesinės kvalifikacijos tobulinimo tvarkos, Smurto ir priekabiavimo prevencijos politikos įgyvendinimo tvarkos aprašai, naujai paruoštos ir patvirtintos įstaigos Vidaus tvarkos taisyklės.

Dalyvauta kvalifikacijos kėlimo kursuose:

1. „Nacionalinis sveikatos vadybos forumas“, LSMU, 5 val.
3. „Pacientų sveikatai padarytos žalos atlyginimo „be kaltės“ modelis Lietuvoje: praktiniai ypatumai, naujausia teismų praktika, gautų skundų analizė“, 5 akad. val..

Vykdydamas VŠĮ Šilalės rajono ligoninės įstatuose, pareiginiuose nuostatuose numatytus uždavinius vadovas organizavo įstaigos veiklą, užtikrino nuolatinę ir išsamią ligoninės veiklos finansinių rezultatų, paslaugų teikimo pokyčių analizę (pagrindiniai ambulatorinio-konsultacinio ir

aktyvaus gydymo skyrių veiklos rodikliai, skyrių suteiktų paslaugų rentabilumas; PSDF biudžeto lėšų plano vykdymas).

Direktorius

Osvaldas Šarmavičius

Ataskaitą rengė:

Inna Viršilienė, l.e.p.direktoriaus pavaduotoja medicinai

Jolanta Milišiūnienė, medicinos auditorė

Reda Jasevičienė, vyriausioji buhalterė

Rasa Gudlenkienė, personalo inspektorė

Halyna Hrikshene, medicinos statistikė

DETALŪS METADUOMENYS

Dokumento sudarytojas (-ai)	VšĮ Šilalės rajono ligoninė
Dokumento pavadinimas (antraštė)	Dėl įstaigos 2023 metų veiklos ataskaitos ir finansinių ataskaitų rinkinio pateikimo
Dokumento registracijos data ir numeris	2024-03-13 Nr. SD-120 (4.24 E)
Dokumento gavimo data ir dokumento gavimo registracijos numeris	-
Dokumento adresatas (-ai)	Šilalės rajono savivaldybė
Dokumento specifikacijos identifikavimo žymuo	ADOC-V1.0
Parašo paskirtis	Pasirašymas
Parašą sukūrusio asmens vardas, pavardė ir pareigos	Osvaldas Šarmavičius Direktorius
Parašo sukūrimo data ir laikas	2024-03-13 10:29
Parašo formatas	Einamojo galiojimo (XAdES-EPES)
Laiko žymoje nurodytas laikas	
Informacija apie sertifikavimo paslaugų teikėją	RCSC IssuingCA
Sertifikato galiojimo laikas	2023-12-28 10:42 - 2025-12-27 10:42
Parašo paskirtis	Registravimas
Parašą sukūrusio asmens vardas, pavardė ir pareigos	Birutė Kondratenkienė Sekretorius
Parašo sukūrimo data ir laikas	2024-03-13 10:33
Parašo formatas	Trumpalaikio galiojimo (XAdES-T)
Laiko žymoje nurodytas laikas	2024-03-13 10:33
Informacija apie sertifikavimo paslaugų teikėją	EID-SK 2016
Sertifikato galiojimo laikas	2020-10-24 13:08 - 2025-10-23 23:59
Informacija apie būdus, naudotus metaduomenų vientisumui užtikrinti	-
Pagrindinio dokumento priedų skaičius	2
Pagrindinio dokumento pridedamų dokumentų skaičius	0
Pridedamo dokumento sudarytojas (-ai)	-
Pridedamo dokumento pavadinimas (antraštė)	Veiklos ataskaita 2023 m_.docx
Pridedamo dokumento registracijos data ir numeris	-
Pridedamo dokumento sudarytojas (-ai)	-
Pridedamo dokumento pavadinimas (antraštė)	Finansinių ataskaitų rinkinys su aiškinamuoju raštu.pdf
Pridedamo dokumento registracijos data ir numeris	-
Programinės įrangos, kuria naudojantis sudarytas elektroninis dokumentas, pavadinimas	Elpako v.20240213.2
Informacija apie elektroninio dokumento ir elektroninio (-ių) parašo (-ų) tikrinimą (tikrinimo data)	Tikrinant dokumentą nenustatyta jokių klaidų (2024-05-07)
Elektroninio dokumento nuorašo atspausdinimo data ir ją atspausdinęs darbuotojas	2024-05-07 nuorašą suformavo Mindaugas Uksa
Paieškos nuoroda	-
Papildomi metaduomenys	-